

REMOTE CONTROLLER

OWNER'S MANUAL



MOOVAIR

IMPORTANT NOTE:

Thank you for purchasing our air conditioner. Please read this manual carefully before operating your new air conditioning unit. Make sure to save this manual for future reference.

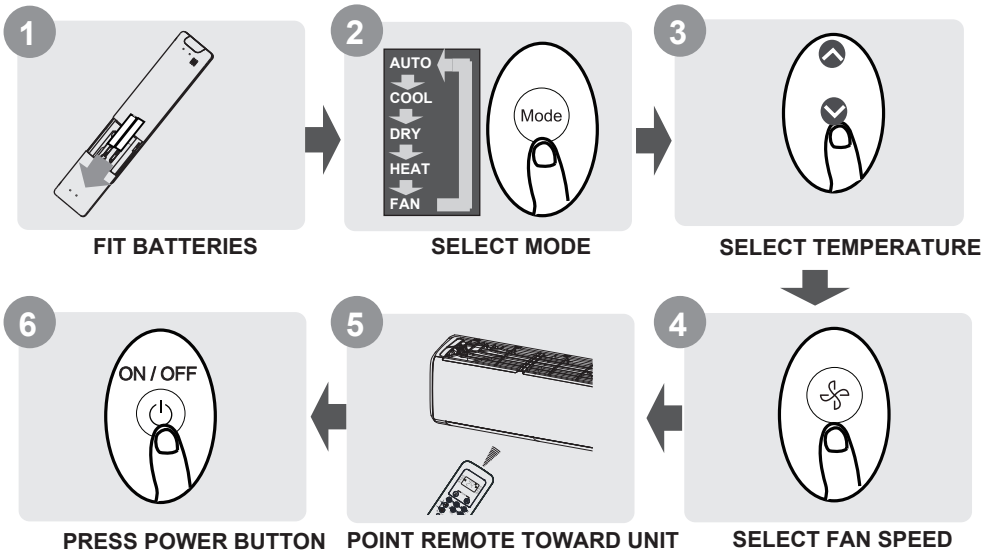
Table of Contents

Remote Controller Specifications	02
Handling the Remote Controller	03
Buttons and Functions	04
Remote Screen Indicators	07
How to Use Basic Functions	08
How to Use Advanced Functions	11

Remote Controller Specifications

Model	RG10B(D)/BGEF, RG10B(D1)/BGEFU1, RG10B1(D)/BGEF, RG10B2(D)/BGCEF, RG10B10(D)/BGEF, RG10A4(D)/BGEF, RG10A4(D1)/BGEFU1, RG10A5(D)/BGEF, RG10A5(D1)/BGEFU1, RG10A5(D1)/BGCEFU1, RG10A5(D)/BGCEF, RG10A11(D)/BGEF,
Rated Voltage	3.0V(Dry batteries R03/LR03×2)
Signal Receiving Range	8m
Environment	-5°C~60°C(23°F~140°F)

Quick Start Guide



NOT SURE WHAT A FUNCTION DOES?

Refer to the **How to Use Basic Functions** and **How to Use Advanced Functions** sections of this manual for a detailed description of how to use your air conditioner.

SPECIAL NOTE

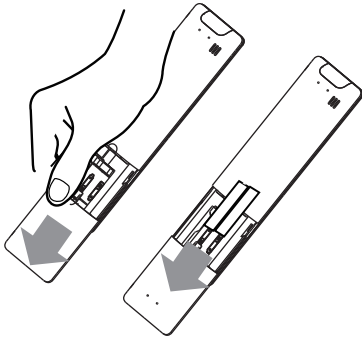
- Button designs on your unit may differ slightly from the example shown.
- If the indoor unit does not have a particular function, pressing that function's button on the remote control will have no effect.
- When there are wide differences between "Remote controller Manual" and "USER'S MANUAL" on function description, the description of "USER'S MANUAL" shall prevail.

Handling the Remote Controller

Inserting and Replacing Batteries

Your air conditioning unit may come with two batteries(some units). Put the batteries in the remote control before use.

1. Slide the back cover from the remote control downward, exposing the battery compartment.
2. Insert the batteries, paying attention to match up the (+) and (-) ends of the batteries with the symbols inside the battery compartment.
3. Slide the battery cover back into place.



! BATTERY NOTES

For optimum product performance:

- Do not mix old and new batteries, or batteries of different types.
- Do not leave batteries in the remote control if you don't plan on using the device for more than 2 months.



BATTERY DISPOSAL

Do not dispose of batteries as unsorted municipal waste. Refer to local laws for proper disposal of batteries.

TIPS FOR USING REMOTE CONTROL

- The remote control must be used within 8 meters of the unit.
- The unit will beep when remote signal is received.
- Curtains, other materials and direct sunlight can interfere with the infrared signal receiver.
- Remove batteries if the remote will not be used more than 2 months.

NOTES FOR USING REMOTE CONTROL

The device could comply with the local national regulations.

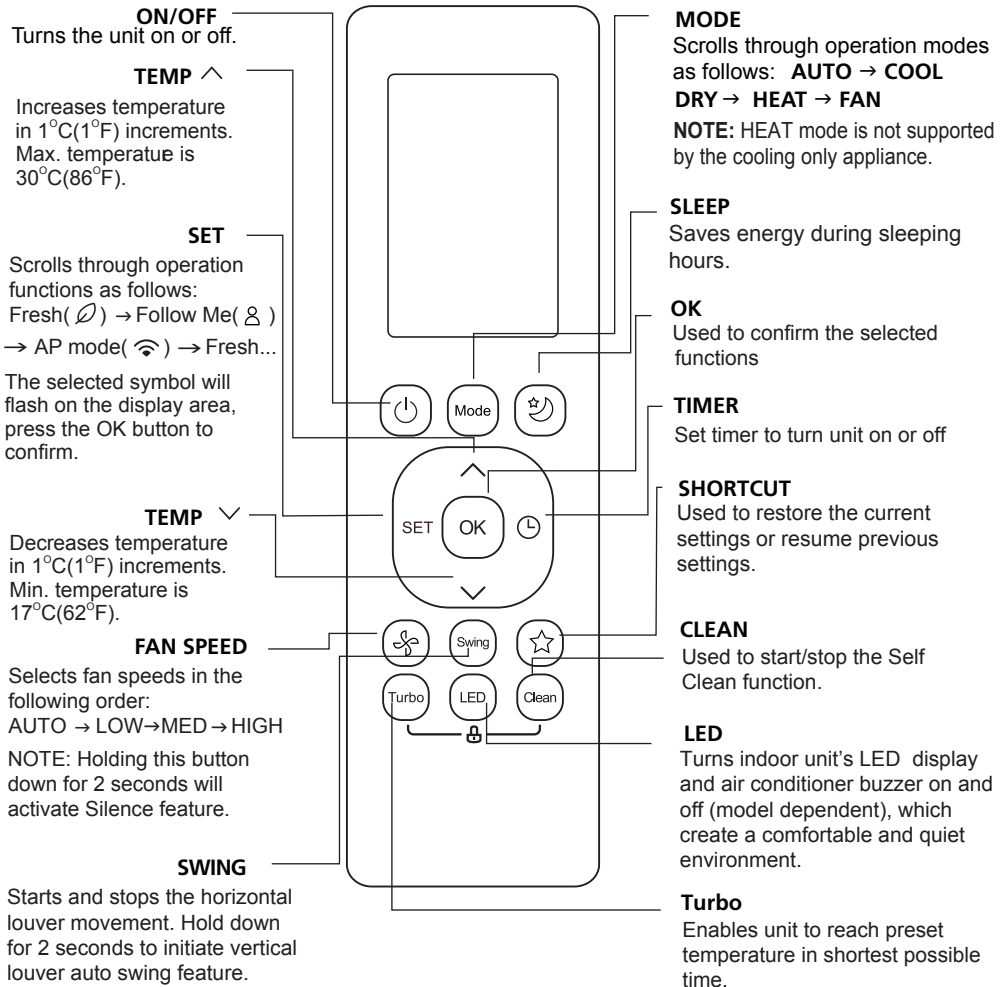
- In Canada, it should comply with CAN ICES-3(B)/NMB-3(B).
- In USA, this device complies with part 15 of the FCC Rules. Operation is subject to the following two conditions:
 - (1) This device may not cause harmful interference, and
 - (2) this device must accept any interference received, including interference that may cause undesired operation.

This equipment has been tested and found to comply with the limits for a Class B digital device, pursuant to part 15 of the FCC Rules. These limits are designed to provide reasonable protection against harmful interference in a residential installation. This equipment generates, uses and can radiate radio frequency energy and, if not installed and used in accordance with the instructions, may cause harmful interference to radio communications. However, there is no guarantee that interference will not occur in a particular installation. If this equipment does cause harmful interference to radio or television reception, which can be determined by turning the equipment off and on, the user is encouraged to try to correct the interference by one or more of the following measures:

- Reorient or relocate the receiving antenna.
- Increase the separation between the equipment and receiver.
- Connect the equipment into an outlet on a circuit different from that to which the receiver is connected.
- Consult the dealer or an experienced radio/TV technician for help.
- Changes or modifications not approved by the party responsible for compliance could void user's authority to operate the equipment.

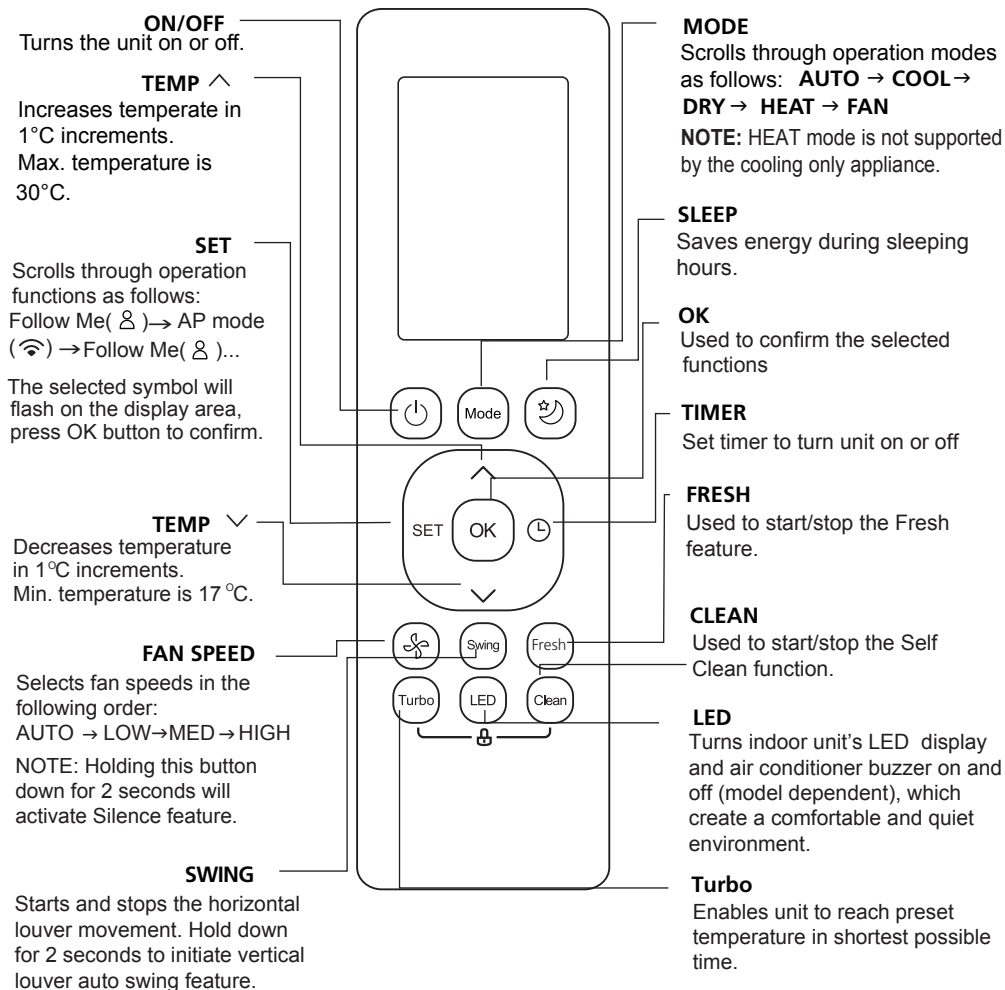
Buttons and Functions

Before you begin using your new air conditioner, make sure to familiarize yourself with its remote control. The following is a brief introduction to the remote control itself. For instructions on how to operate your air conditioner, refer to the **How to Use Basic Functions** section of this manual.



Model: RG10B(D)/BGEF & RG10B(D1)/BGEFU1 (Fresh feature is not available)
 RG10B2(D)/BGCEF (Cooling only models, AUTO mode and HEAT mode are not available)
 RG10B10(D)/BGEF(20-28°C).

NOTE: For **RG10B(D1)/BGEFU1** model, press together ^ & v buttons at the same time for 3 seconds will alternate the temperature display between the °C & °F scale.



Model: RG10B1(D)/BGEF

ON/OFF
Turns the unit on or off.

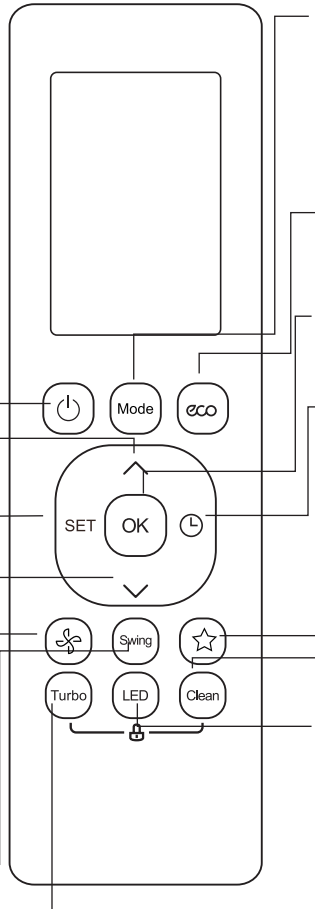
TEMP ^
Increases temperature in 1°C(1°F) increments. Max. temperature is 30°C(86°F).

SET
Scrolls through operation functions as follows:
Fresh(🌀) → Sleep(🌙) → Follow Me(👤) → AP mode(📶) → Fresh...
The selected symbol will flash on the display area, press the OK button to confirm.

TEMP v
Decreases temperature in 1°C(1°F) increments. Min. temperature is 17°C(62°F).

FAN SPEED
Selects fan speeds in the following order:
AUTO → LOW → MED → HIGH
NOTE: Holding this button down for 2 seconds will activate Silence feature.

SWING
Starts and stops the horizontal louver movement. Hold down for 2 seconds to initiate vertical louver auto swing feature.



MODE
Scrolls through operation modes as follows: **AUTO → COOL → DRY → HEAT → FAN**
NOTE: HEAT mode is not supported by the cooling only appliance.

ECO
Press this button to enter the energy efficient mode.

OK
Used to confirm the selected functions

TIMER
Set timer to turn unit on or off

SHORTCUT
Used to restore the current settings or resume previous settings.

CLEAN
Used to start/stop the Self Clean function.

LED
Turns indoor unit's LED display and air conditioner buzzer on and off (model dependent), which create a comfortable and quiet environment.

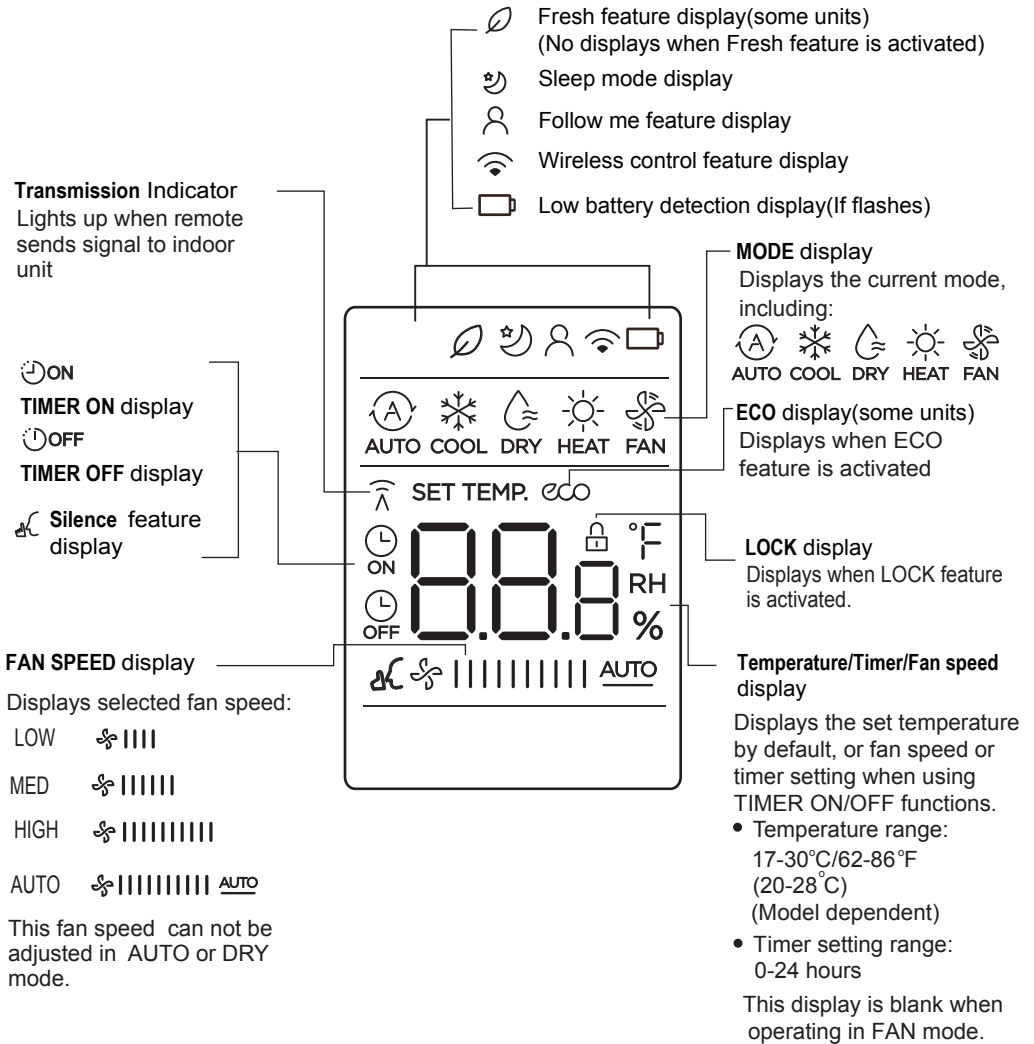
Turbo
Enables unit to reach preset temperature in shortest possible time.

Model: RG10A4(D)/BGEF, RG10A4(D1)/BGEFU1, RG10A5(D)/BGEF, RG10A5(D1)/BGEFU1
RG10A5(D)/BGCEF & RG10A5(D1)/BGCEFU1(Cooling only models, AUTO mode and HEAT mode are not available),
RG10A11(D)/BGEF(20-28°C).

NOTE: For models of **RG10A4(D1)/BGEFU1**, **RG10A5(D1)/BGEFU1** and **RG10A5(D1)/BGCEFU1**, press together ^ & v buttons at the same time for 3 seconds will alternate the temperature display between the °C & °F scale. **Fresh** feature is not available for models of **RG10A4(D)/BGEF** and **RG10A4(D1)/BGEFU1**.

Remote Screen Indicators

Information are displayed when the remote controller is power up.



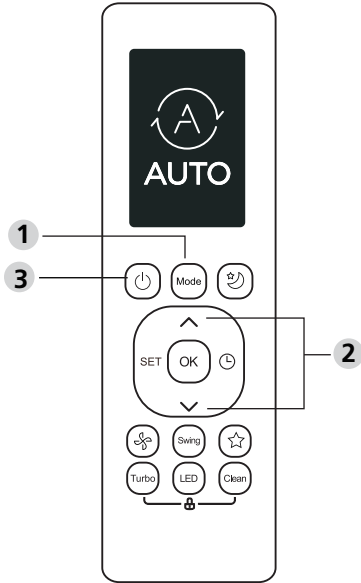
Note:

All indicators shown in the figure are for the purpose of clear presentation. But during the actual operation, only the relative function signs are shown on the display window.

How to Use Basic Functions

Basic operation

ATTENTION! Before operation, please ensure the unit is plugged in and power is available.



SETTING TEMPERATURE

The operating temperature range for units is 17-30°C (62-86°F)/20-28°C.

You can increase or decrease the set temperature in 1°C (1°F) increments.

AUTO Mode

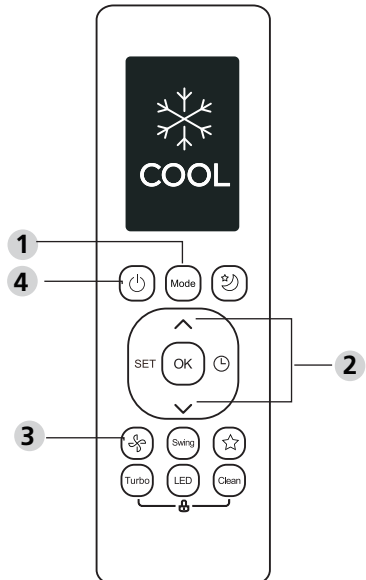
In AUTO mode, the unit will automatically select the COOL, FAN, or HEAT operation based on the set temperature.

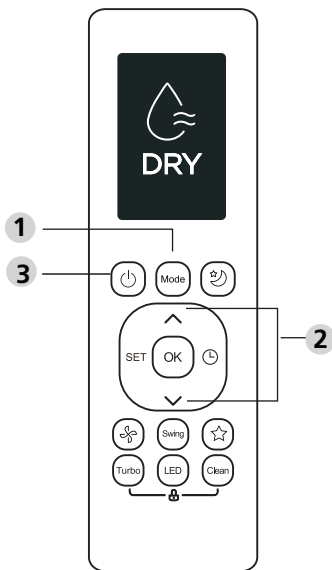
1. Press the **MODE** button to select **AUTO**.
2. Set your desired temperature using the **TEMP** ^ or **TEMP** v button.
3. Press the **ON/OFF** button to start the unit.

NOTE: FAN SPEED can't be set in AUTO mode.

COOL Mode

1. Press the **MODE** button to select **COOL** mode.
2. Set your desired temperature using the **TEMP** ^ or **TEMP** v button.
3. Press **FAN** button to select the fan speed: AUTO, LOW, MED or HIGH.
4. Press the **ON/OFF** button to start the unit.





DRY Mode (dehumidifying)

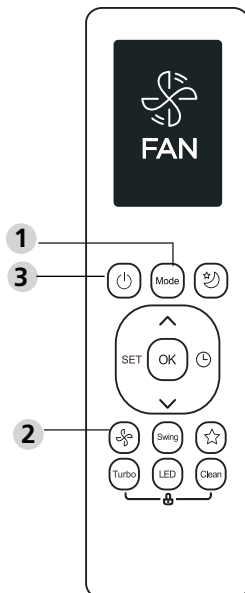
1. Press the **MODE** button to select **DRY**.
2. Set your desired temperature using the **TEMP ^** or **TEMP v** button.
3. Press the **ON/OFF** button to start the unit.

NOTE: FAN SPEED cannot be changed in DRY mode.

FAN Mode

1. Press the **MODE** button to select **FAN** mode.
2. Press **FAN** button to select the fan speed: AUTO, LOW, MED or HIGH.
3. Press the **ON/OFF** button to start the unit.

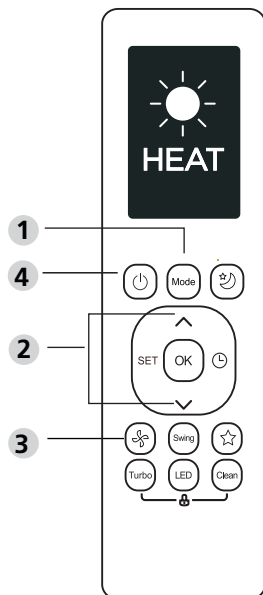
NOTE: You can't set temperature in FAN mode. As a result, your remote control's LCD screen will not display temperature.



HEAT Mode

1. Press the **MODE** button to select **HEAT** mode.
2. Set your desired temperature using the **TEMP ^** or **TEMP v** button.
3. Press **FAN** button to select the fan speed: AUTO, LOW, MED or HIGH.
4. Press the **ON/OFF** button to start the unit.

NOTE: As outdoor temperature drops, the performance of your unit's HEAT function may be affected. In such instances, we recommend using this air conditioner in conjunction with other heating appliances.



Setting the TIMER

TIMER ON/OFF - Set the amount of time after which the unit will automatically turn on/off.

TIMER ON setting

Press TIMER button to initiate the ON time sequence.



Press Temp. up or down button for multiple times to set the desired time to turn on the unit.



Point remote to unit and wait 1sec, the TIMER ON will be activated.



TIMER OFF setting

Press TIMER button to initiate the OFF time sequence.



Press Temp. up or down button for multiple times to set the desired time to turn off the unit.



Point remote to unit and wait 1sec, the TIMER OFF will be activated.

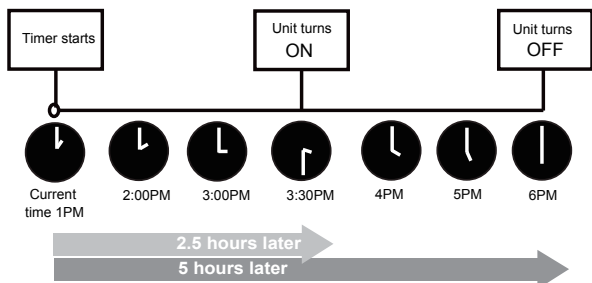
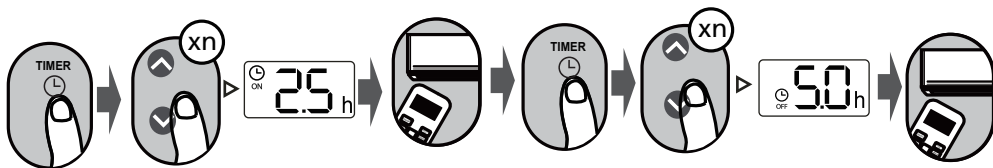


NOTE:

1. When setting the TIMER ON or TIMER OFF, the time will increase by 30 minutes increments with each press, up to 10 hours. After 10 hours and up to 24, it will increase in 1 hour increments. (For example, press 5 times to get 2.5h, and press 10 times to get 5h.) The timer will revert to 0.0 after 24.
2. Cancel either function by setting its timer to 0.0h.

TIMER ON & OFF setting(example)

Keep in mind that the time periods you set for both functions refer to hours after the current time.

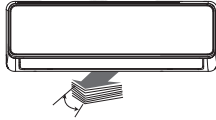


Example: If current timer is 1:00PM, to set the timer as above steps, the unit will turn on 2.5h later (3:30PM) and turn off at 6:00PM.

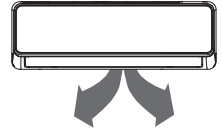
How to Use Advanced Functions

Swing function

Press Swing button

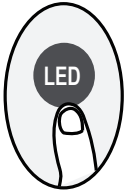


The horizontal louver will swing up and down automatically when pressing Swing button. Press again to make it stop.



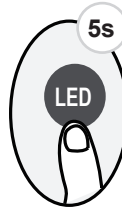
Keep pressing this button more than 2 seconds, the vertical louver swing function is activated. (Model dependent)

LED DISPLAY



Press LED button

Press this button to turn on and turn off the display on the indoor unit.



Press this button more than 5 seconds (some units)

Keep pressing this button more than 5 seconds, the indoor unit will display the actual room temperature. Press more than 5 seconds again will revert back to display the setting temperature.

Silence function



Keep pressing Fan button for more than 2 seconds to activate/disable Silence function (some units).

Due to low frequency operation of compressor, it may result in insufficient cooling and heating capacity. Press ON/OFF, Mode, Sleep, Turbo or Clean button while operating will cancel silence function.

ECO function

Press ECO button(some units)



Press ECO button to enter the energy efficient mode.

Note: This function is only available under COOL mode.

ECO operation:

Under cooling mode, press this button, the remote controller will adjust the temperature automatically to 24°C/75°F, fan speed of Auto to save energy (only when the set temperature is less than 24°C/75°F). If the set temperature is above 24°C/75°F, press the ECO button, the fan speed will change to Auto, the set temperature will remain unchanged.

NOTE:

Pressing the ECO button, or modifying the mode or adjusting the set temperature to less than 24°C/75°F will stop ECO operation.

Under ECO operation, the set temperature should be 24°C/75°F or above, it may result in insufficient cooling. If you feel uncomfortable, just press the ECO button again to stop it.

FP function



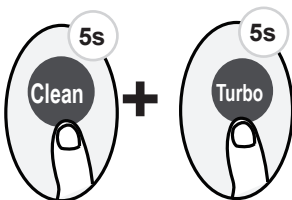
The unit will operate at high fan speed (while compressor on) with temperature automatically set to 8°C/46°F.

Note: This function is for heat pump air conditioner only.

Press this button 2 times during one second under HEAT Mode and setting temperature of 17°C/62°F or 20°C/68°F (for models RG10B10(D)/BGEF, RG10A11(D)/BGEF) to activate FP function.

Press On/Off, Sleep, Mode, Fan and Temp. button while operating will cancel this function.

LOCK function



Press together **Clean** button and **Turbo** button at the same time more than 5 seconds to activate Lock function. All buttons will not response except pressing these two buttons for two seconds again to disable locking.

SHORTCUT function

Press SHORTCUT button(some units)



Push this button when remote controller is on, the system will automatically revert back to the previous settings including operating mode, setting temperature, fan speed level and sleep feature (if activated).

If pushing more than 2 seconds, the system will automatically restore the current operation settings including operating mode, setting temperature, fan speed level and sleep feature (if activated).

Clean Function

Press CLEAN button



Airborne bacteria can grow in the moisture that condenses around heat exchanger in the unit. With regular use, most of this moisture is evaporated from the unit. By pressing the CLEAN button, your unit will clean itself automatically. After cleaning, the unit will turn off automatically. Pressing the CLEAN button mid-cycle will cancel the operation and turn off the unit. You can use CLEAN as often as you like.

Note: You can only activate this function in COOL or DRY mode.

TURBO Function

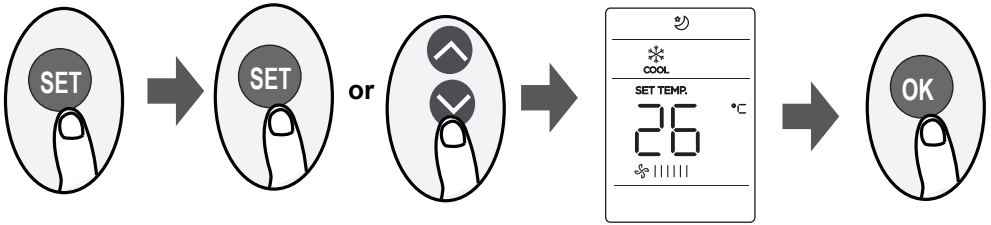
Press TURBO button



When you select Turbo feature in COOL mode, the unit will blow cool air with strongest wind setting to jump-start the cooling process.

When you select Turbo feature in HEAT mode, for units with Electric heat elements, the Electric HEATER will activate and jump-start the heating process.

SET function



- Press the SET button to enter the function setting, then press SET button or TEMP \downarrow or TEMP \uparrow button to select the desired function. The selected symbol will flash on the display area, press the OK button to confirm.
- To cancel the selected function, just perform the same procedures as above.
- Press the SET button to scroll through operation functions as follows:

Fresh*(\varnothing) → Sleep*(☾) → Follow Me(Ⓐ) → AP mode(📶)

[*]: If your remote controller has Fresh and Sleep button, you can not use the SET button to select the Fresh and Sleep feature.

FRESH function(\varnothing) (some units) :

When the FRESH function is initiated, the ion generator is energized and will help to purify the air in the room.

Sleep function(☾) :

The SLEEP function is used to decrease energy use while you sleep (and don't need the same temperature settings to stay comfortable). This function can only be activated via remote control.

For the detail, see "sleep operation" in "USER'S MANUAL"

Note: The SLEEP function is not available in FAN or DRY mode.

AP function(📶)(some units) :

Choose AP mode to do wireless network configuration. For some units, it doesn't work by pressing the SET button. To enter the AP mode, continuously press the LED button seven times in 10 seconds.

Follow me function(Ⓐ) :

The FOLLOW ME function enables the remote control to measure the temperature at its current location and send this signal to the air conditioner every 3 minutes interval. When using AUTO, COOL or HEAT modes, measuring ambient temperature from the remote control (instead of from the indoor unit itself) will enable the air conditioner to optimize the temperature around you and ensure maximum comfort.

NOTE: Press and hold Turbo button for seven seconds to start/stop memory feature of Follow Me function.

- If the memory feature is activated, "On" displays for 3 seconds on the screen.
- If the memory feature is stopped, "OF" displays for 3 seconds on the screen.
- While the memory feature is activated, press the ON/OFF button, shift the mode or power failure will not cancel the Follow me function.

The design and specifications are subject to change without prior notice for product improvement. Consult with the sales agency or manufacturer for details.

CR275-RG10(D)
16117000A37344
2020.07.31

TÉLÉCOMMANDE

MANUEL D'UTILISATEUR



MOOVAIR

NOTE IMPORTANTE :

Merci d'avoir acheté notre climatiseur. Veuillez lire attentivement ce manuel avant d'utiliser votre nouvelle unité de climatisation. Assurez-vous de conserver ce manuel pour une référence au future.

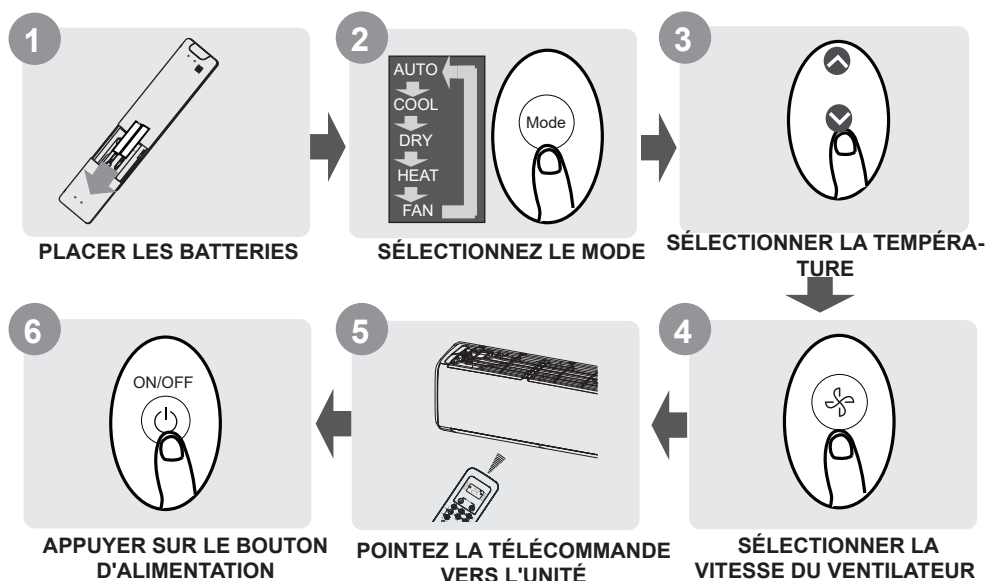
Table des matières

Spécifications de la télécommande.....	02
Manipulation de la télécommande	03
Boutons et Fonctions.....	04
Indicateurs d'écran à distance	07
Comment utiliser les fonctions de base	08
Comment Utiliser les Fonctions Avancées	11

Spécifications de la télécommande

Modèle	RG10B(D)/BGEF, RG10B(D1)/BGEFU1, RG10B1(D)/BGEF, RG10B2(D)/BGCEF, RG10B10(D)/BGEF, RG10A4(D)/BGEF, RG10A4(D1)/BGEFU1, RG10A5(D)/BGEF, RG10A5(D1)/BGEFU1, RG10A5(D1)/BGCEFU1, RG10A5(D)/BGCEF,
Tension nominale	3.0V (Batteries sèches R03/LR03* * *2)
Portée de réception du signal	8m
Environnement	-50C~60°C (230F~140°F)

Guide de démarrage rapide



VOUS N'ÊTES PAS SÛR DE CE QUE FAIT UNE FONCTION ?

Reportez-vous aux sections Comment utiliser les fonctions de base et Comment utiliser les fonctions avancées de ce manuel pour une description détaillée de l'utilisation de votre climatiseur.

NOTE SPÉCIALE

- La conception des boutons de votre appareil peut différer légèrement de l'exemple illustré.
- Si l'unité intérieure n'a pas de fonction particulière, appuyer sur le bouton de cette fonction sur la télécommande n'aura aucun effet.
- Lorsqu'il existe de grandes différences entre le « Manuel de la télécommande » et le « MANUEL D'UTILISATEUR » sur la description de la fonction, la description du « MANUEL D'UTILISATEUR » prévaudra.

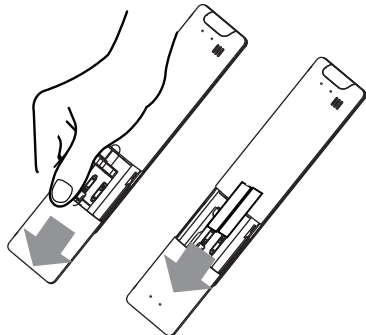
Manipulation de la télécommande

Insertion et remplacement des batteries

Insertion et remplacement des batteries

Votre unité de climatisation peut être livrée avec deux batteries (certaines unités). Mettez les batteries dans la télécommande avant utilisation.

1. Faites glisser le couvercle arrière de la télécommande vers le bas, exposant le compartiment des batteries.
2. Insérez les batteries en faisant attention à faire correspondre les extrémités () et (-) des batteries avec les symboles à l'intérieur du compartiment des batteries.
3. Faites glisser le couvercle de la batterie en place.



REMARQUES SUR LA BATTERIE

Pour des performances optimales du produit :

- Ne pas mélanger des batteries neuves et anciennes, ou des batteries de types différents.
- Ne pas laisser les batteries dans la télécommande si vous prévoyez de ne pas utiliser l'appareil pour plus de 2 mois.



ÉLIMINATION DE LA BATTERIE

N'éliminez pas la batterie avec les déchets municipaux non triés. Reportez-vous aux lois locales pour une élimination adéquate des batteries.

CONSEILS D'UTILISATION DE LA TÉLÉCOMMANDE

- La télécommande doit être utilisée à moins de 8 mètres de l'unité.
- L'unité émettra un bip lorsque le signal à distance est reçu.
- Les rideaux, les autres matériaux et le rayonnement direct du soleil peuvent interférer avec le récepteur de signal infrarouge.
- Retirez les batteries si la télécommande sera laissée inutilisée pendant plus de 2 mois.

REMARQUES POUR L'UTILISATION DE LA TÉLÉCOMMANDE

L'appareil doit être conforme aux réglementations nationales locales.

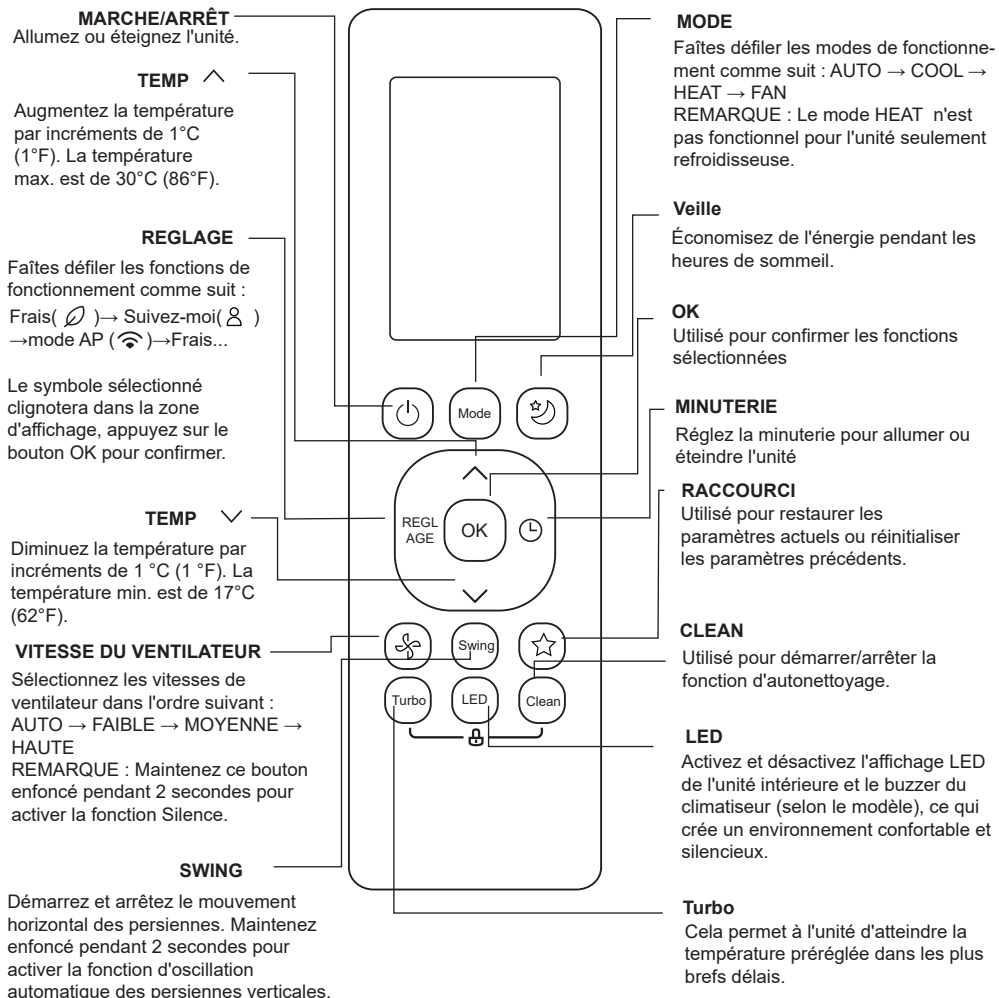
- Au Canada, il doit être conforme à la norme CAN ICES-3(B)/NMB-3(B).
- Aux États-Unis, il doit être conforme à la partie 15 des règles FCC. L'exploitation est soumise aux deux conditions suivantes :
 - (1) Cet appareil ne doit pas causer d'interférences nuisibles, et
 - (2) Cet appareil doit accepter toute interférence reçue, y compris les interférences susceptibles de provoquer un fonctionnement indésirable.

Cet équipement a été testé et déclaré conforme aux limites d'un appareil numérique de classe B, conformément à la partie 15 des règles FCC. Ces limites sont conçues pour fournir une protection raisonnable contre les interférences nuisibles dans une installation résidentielle. Cet équipement peut générer, utiliser et émettre de l'énergie radiofréquence et, s'il n'est pas installé et utilisé conformément aux instructions, peut provoquer des interférences nuisibles aux communications radio. Cependant, aucune garantie n'est fournie pour assurer l'absence d'interférences dans une installation particulière. Si cet appareil provoque des interférences nuisibles à la réception radio ou télévision (cela peut être déterminé en éteignant et en rallumant l'équipement), l'utilisateur est encouragé à essayer de corriger les interférences par une ou plusieurs des mesures suivantes :

- Réorientez ou déplacez l'antenne de réception.
- Augmentez la distance entre l'équipement et le récepteur.
- Branchez l'équipement sur une prise d'un circuit différent de celui auquel le récepteur est connecté.
- Consultez le concessionnaire ou un technicien radio/TV expérimenté pour obtenir de l'aide.
- Les changements ou modifications non approuvées par la partie responsable de la conformité pourraient rendre nul le droit de l'utilisateur à utiliser l'équipement.

Boutons et Fonctions

Avant de commencer à utiliser votre nouveau climatiseur, assurez-vous de vous familiariser avec sa télécommande. Ce qui suit est une brève introduction relative à la télécommande elle-même. Pour obtenir des instructions sur l'utilisation de votre climatiseur, reportez-vous à la section Comment Utiliser les Fonctions de base de ce manuel.



Modèle : RG10B(D)/BGEF & RG10B(D1)/BGEFU1 (la fonction Frais n'est pas disponible) RG10B2(D)/BGCEF (les modèles de refroidissement uniquement, les modes AUTO et CHAUFFAGE ne sont pas disponibles)
RG10B10(D)/BGEF(20-28OC).

REMARQUE : Pour le modèle RG10B(D1)/BGEFU1, appuyez simultanément sur les boutons & pendant 3 secondes pour convertir l'affichage de la température entre l'échelle °C et °F.

MARCHE/ARRÊT
Allumez ou éteignez l'unité.

TEMP ^
Augmentez la température par incréments de 1°C.
La température max. est de 30°C.

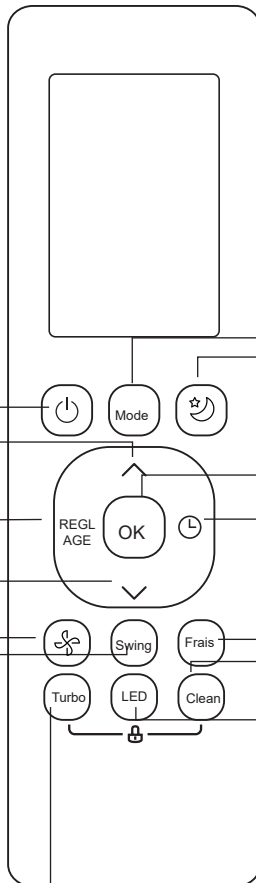
REGLAGE
Faîtes défiler les fonctions de fonctionnement comme suit :
Suivez-moi (🌀) → Mode AP (📶)
→ Suivez-moi (🕒)...

Le symbole sélectionné clignotera sur la zone d'affichage, appuyez sur le bouton OK pour confirmer.

TEMP v
Diminuez la température par incréments de 10C.
La température min. est de 17°C.

VITESSE DU VENTILATEUR
Sélectionnez les vitesses de ventilateur dans l'ordre suivant :
AUTO → FAIBLE → MOYENNE → HAUTE
REMARQUE : Maintenez ce bouton enfoncé pendant 2 secondes pour activer la fonction Silence.

SWING
Démarrez et arrêtez le mouvement horizontal des persiennes. Maintenez enfoncé pendant 2 secondes pour activer la fonction d'oscillation automatique des persiennes verticales.



MODE
Faîtes défiler les modes de fonctionnement comme suit :
AUTO → COOL → DRY → HEAT → FAN

REMARQUE : Le mode HEAT n'est pas fonctionnel pour l'unité seulement refroidisseuse.

Veille
Économisez de l'énergie pendant les heures de sommeil.

OK
Utilisé pour confirmer les fonctions sélectionnées

MINUTERIE
Réglez la minuterie pour allumer ou éteindre l'unité

FRAIS
Utilisé pour démarrer/arrêter la fonction Frais.

CLEAN
Utilisé pour démarrer/arrêter la fonction d'autonettoyage.

LED
Activez et désactivez l'affichage LED de l'unité intérieure et le buzzer du climatiseur (selon le modèle), ce qui crée un environnement confortable et silencieux.

Turbo
Cela permet à l'unité d'atteindre la température pré-réglée dans les plus brefs délais.

Modèle : RG10B1(D)/BGEF

MARCHE/ARRÊT
Allumez ou éteignez l'unité.

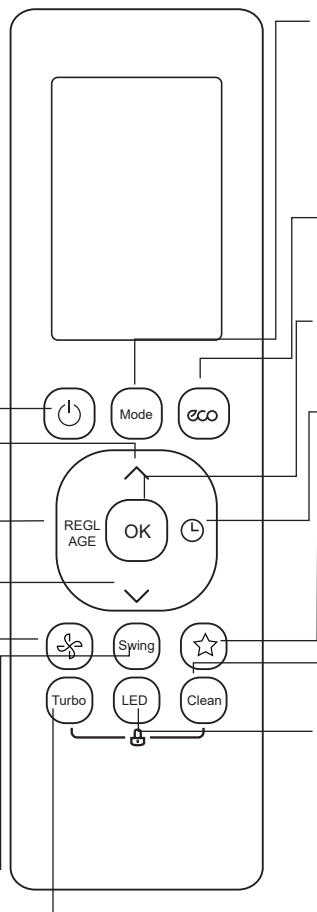
TEMP ^
Augmentez la température par incréments de 1°C (1°F). La température max. est de 30°C (86°F).

REGLAGE
Faîtes défiler les fonctions de fonctionnement comme suit :
Frais(🌀)→Sommeil(🌙)→
Suivez-moi(👤)→Mode AP(📶)
→Frais...
Le symbole sélectionné clignotera dans la zone d'affichage, appuyez sur le bouton OK pour confirmer.

TEMP v
Diminuez la température par incréments de 1°C (1°F). La température min. est de 17°C (62°F).

VITESSE DU VENTILATEUR
Sélectionnez les vitesses de ventilateur dans l'ordre suivant :
AUTO → FAIBLE → MOYENNE → HAUTE
REMARQUE : Maintenez ce bouton enfoncé pendant 2 secondes pour activer la fonction Silence.

SWING
Démarez et arrêtez le mouvement horizontal des persiennes. Maintenez enfoncé pendant 2 secondes pour activer la fonction d'oscillation automatique des persiennes verticales.



MODE
Faîtes défiler les modes de fonctionnement comme suit :
AUTO → COOL → DRY → HEAT
→ FAN

REMARQUE : Le mode HEAT n'est pas fonctionnel pour l'unité seulement refroidisseuse.

Veille
Appuyez sur ce bouton pour accéder au mode d'économie d'énergie.

OK
Utilisé pour confirmer les fonctions sélectionnées

MINUTERIE
Réglez la minuterie pour allumer ou éteindre l'unité

FRAIS
Utilisé pour restaurer les paramètres actuels ou réinitialiser les paramètres précédents.

CLEAN
Utilisé pour démarrer/arrêter la fonction d'autonettoyage.

LED
Activez et désactivez l'affichage LED de l'unité intérieure et le buzzer du climatiseur (selon le modèle), ce qui crée un environnement confortable et silencieux.

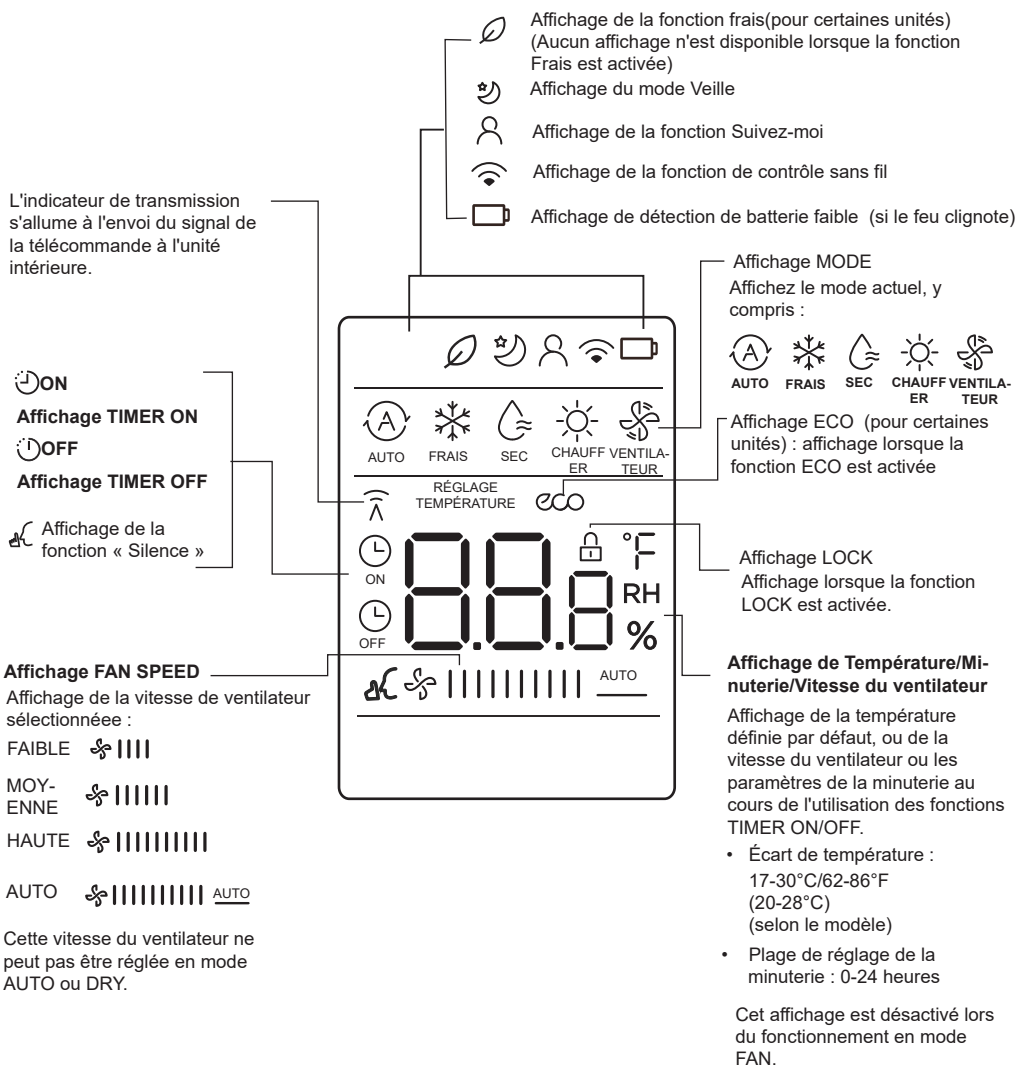
Turbo
Cela permet à l'unité d'atteindre la température préréglée dans les plus brefs délais.

Modèle :RG10A4(D)/BGEF, RG10A4(D1)/BGEFU1, RG10A5(D)/BGEF, RG10A5(D1)/BGEFU1 RG10A5(D)/BGCEF & RG10A5(D1)/BGCEFU1 (modèles à refroidissement unique, Les modes AUTO et HEAT ne sont pas disponibles), RG10A11(D)/BGEF(20-28OC).

REMARQUE : Pour les modèles de RG10A4(D1)/BGEFU1, RG10A5(D1)/BGEFU1 et RG10A5(D1)/BGCEFU1, appuyez simultanément sur les boutons ^ et v pendant 3 secondes pour convertir l'affichage de la température entre l'échelle °C et °F . ^ v La fonction « Frais » n'est pas disponible pour les modèles RG10A4(D)/BGEF et RG10A4(D1)/BGEFU1.

Indicateurs d'écran à distance

Affichage des informations à l'allumage de la télécommande.



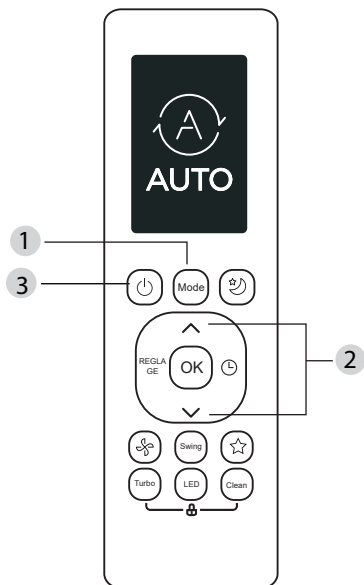
Nota :

Tous les indicateurs montrés dans la figure sont destinés à une présentation claire. Mais pendant le fonctionnement réel, seuls les signes de fonction relatifs sont affichés sur la fenêtre d'affichage.

Comment utiliser les fonctions de base

Exploitation de base

ATTENTION ! Avant l'utilisation, assurez-vous que l'unité est branchée et que la source d'alimentation est disponible.



RÉGLAGE DE TEMPÉRATURE

La plage de température de fonctionnement des unités est de 17-30 °C (62-86 °F)/20-28 °C. Vous pouvez augmenter ou diminuer la température définie par incréments de 1°C (1°F).

Mode AUTO

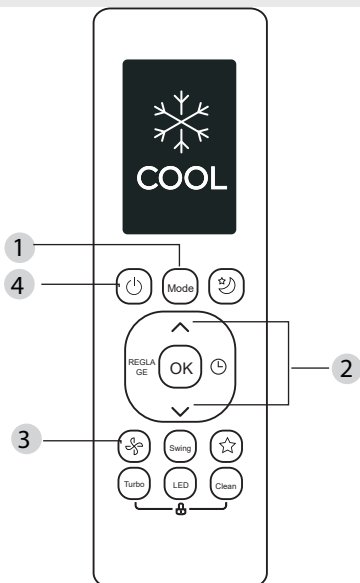
En mode AUTO, l'unité sélectionnera automatiquement le fonctionnement en mode COOL, FAN, ou HEAT en fonction de la température définie.

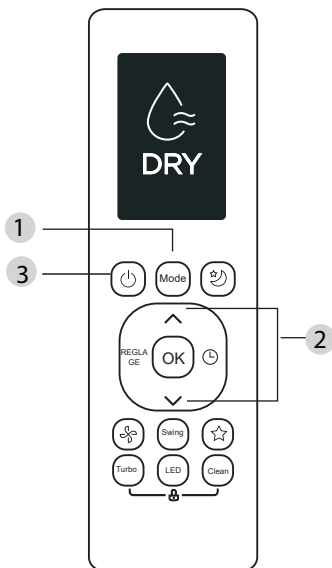
1. Appuyez sur le bouton MODE pour sélectionner AUTO.
2. Réglez la température souhaitée à l'aide de TEMP ▲ ou du bouton TEMP ▼.
3. Appuyez sur le bouton ON/OFF pour démarrer l'unité.

REMARQUE : la FAN SPEED n'est pas réglable en mode AUTO.

Mode COOL

1. Appuyez sur le bouton MODE pour sélectionner le mode COOL.
2. Réglez la température souhaitée à l'aide de TEMP ▲ ou du bouton TEMP ▼.
3. Appuyez sur le bouton FAN pour sélectionner la vitesse du ventilateur : AUTO, FAIBLE, MOYENNE ou HAUTE.
4. Appuyez sur le bouton ON/OFF pour démarrer l'unité.





RÉGLAGE DE TEMPÉRATURE

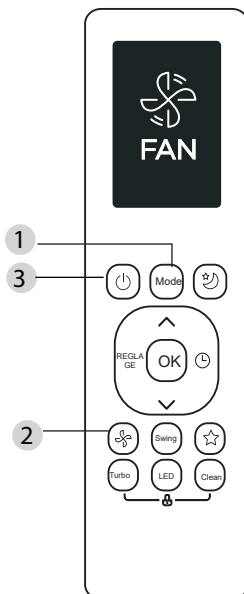
1. Appuyez sur le bouton MODE pour sélectionner DRY.
2. Réglez la température souhaitée à l'aide de TEMP ▲ ou du bouton TEMP ▼.
3. Appuyez sur le bouton ON/OFF pour démarrer l'unité.

REMARQUE : la FAN SPEED n'est pas réglable en mode DRY.

Mode FAN

1. Appuyez sur le bouton MODE pour sélectionner le mode FAN.
2. Appuyez sur le bouton FAN pour sélectionner la vitesse du ventilateur : AUTO, FAIBLE, MOYENNE ou HAUTE.
3. Appuyez sur le bouton ON/OFF pour démarrer l'unité.

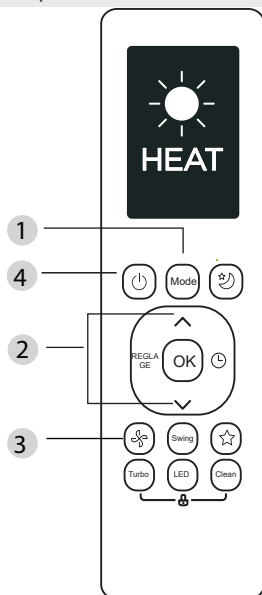
REMARQUE : Vous ne pouvez pas régler la température en mode FAN. Par conséquent, l'écran LCD de votre télécommande n'affichera pas la température.



Mode de HEAT

1. Appuyez sur le bouton MODE pour sélectionner le mode CHAUFFAGE.
2. Réglez la température désirée à l'aide du bouton TEMP ▲ ou TEMP ▼.
3. Appuyez sur le bouton FAN pour sélectionner la vitesse du ventilateur : AUTO, FAIBLE, MOYENNE ou HAUTE.
4. Appuyez sur le bouton ON/OFF pour démarrer l'unité.

REMARQUE : Lorsque la température extérieure baisse, les performances de la fonction CHAUFFAGE de votre unité peuvent être affectées. Dans de tels cas, nous vous recommandons d'utiliser ce climatiseur avec d'autres appareils de chauffage.



Réglage de la MINUTERIE

TIMER ON/OFF - Réglez la durée après laquelle l'unité s'allumera/s'éteindra automatiquement.

Réglage TIMER ON

Appuyez sur le bouton TIMER pour lancer la séquence de temps ON.



Appuyez sur Temp. Mettez en haut ou bas le bouton pour plusieurs fois pour régler l'heure désirée pour allumer l'unité.

Pointez la télécommande vers l'unité et attendez pour 1 seconde, le TIMER ON sera activé.

Réglage MINUTERIE OFF

Appuyez sur le bouton TIMER pour lancer la séquence de temps OFF



Appuyez sur Temp. Mettez en haut ou bas le bouton pour plusieurs fois pour régler l'heure désirée pour éteindre l'unité.

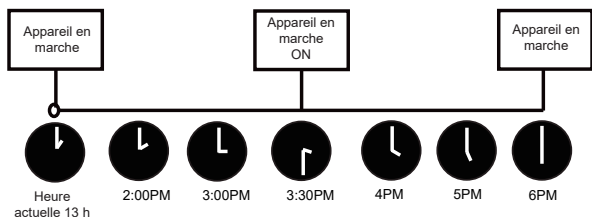
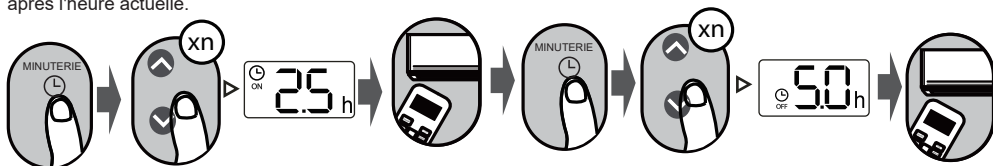
Pointez la télécommande vers l'unité et attendez pour 1 seconde, le TIMER OFF sera activé.

REMARQUE :

1. Lors du réglage de TIMER ON ou TIMER OFF, le temps augmentera par incréments de 30 minutes à chaque pression, jusqu'à 10 heures. Après 10 heures et jusqu'à 24, il augmentera par incréments de 1 heure. (Par exemple, appuyez 5 fois pour obtenir 2,5 h, et appuyez 10 fois pour obtenir 5h.) La minuterie reviendra à 0,0 après 24.
2. Annulez l'une ou l'autre fonction en réglant sa minuterie sur 0,0h.

Réglage de TIMER ON & OFF (exemple)

Gardez à l'esprit que les périodes de temps que vous définissez pour les deux fonctions se réfèrent aux heures après l'heure actuelle.

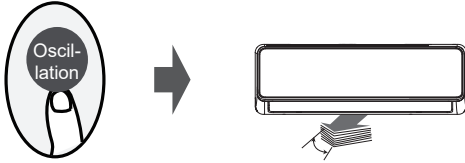


Exemple : Si la minuterie actuelle est 13h00, pour régler la minuterie comme les étapes ci-dessus, l'unité s'allumera à 2,5 heures plus tard (15h30) et s'éteindra à 18h00.

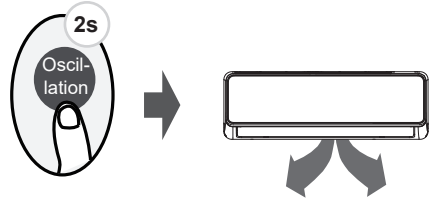
Comment Utiliser les Fonctions Avancées

Fonction Oscillation

Appuyez sur le bouton Swing (Oscillation)

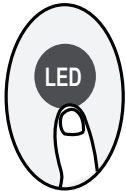


La persienne horizontale oscille automatiquement de haut en bas à chaque pression sur le bouton Swing. Appuyez à nouveau pour l'arrêter.



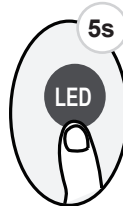
En maintenant ce bouton enfoncé pendant plus de 2 secondes, cela activera la fonction oscillation de la persienne. (selon le modèle)

AFFICHAGE LED



Appuyez sur le bouton LED

Appuyez sur ce bouton pour allumer et éteindre l'affichage sur l'unité intérieure.



Appuyez sur ce bouton pour plus de 5 secondes (certaines unités)

Continuez à appuyer sur ce bouton pour plus de 5 secondes, l'unité intérieure affichera la température ambiante réelle. Appuyez à nouveau pour plus de 5 secondes à revenir à l'affichage de la température de réglage.

Fonction de Silence



Continuez à appuyer sur le bouton Fan pendant plus de 2 secondes pour activer/désactiver la fonction Silence (certaines unités).

En raison du fonctionnement à basse fréquence du compresseur, cela entraînerait une capacité de refroidissement et de chauffage insuffisant. Appuyez sur le bouton ON/OFF, Mode, Sommeil, Turbo ou Clean pendant le fonctionnement annulera la fonction de silence.

Fonction ÉCO

Appuyez sur le bouton ECO (certaines unités)



Appuyez sur le bouton ECO pour accéder au mode d'économie d'énergie.
Remarque : Cette fonction n'est disponible qu'en mode COOL.

Fonctionnement ÉCO :

Sous le mode refroidissement, appuyez sur ce bouton, et la télécommande ajustera automatiquement la température à 24 °C/75 °F, la vitesse du ventilateur sur Auto pour économiser de l'énergie (uniquement lorsque la température réglée est inférieure à 24 °C/75 °F). Si la température réglée est supérieure à 24 °C/75 °F, appuyez sur le bouton ECO, la vitesse du ventilateur passera à Auto, la température réglée restera inchangée.

REMARQUE :

La pression sur le bouton ECO, la modification du mode ou le réglage de la température réglée à moins de 24 °C/75 °F arrêtera le fonctionnement ECO.

Sous le mode ECO, la température réglée doit être de 24 °C/75 °F ou plus, cela entraînerait un refroidissement insuffisant. Si vous vous sentez mal à l'aise, appuyez à nouveau sur le bouton ECO pour l'arrêter.

Fonction PF



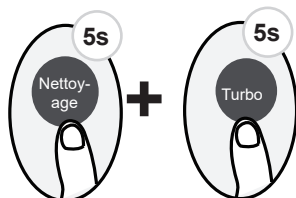
L'unité fonctionnera à une vitesse de ventilateur élevée (lorsque le compresseur est en marche) avec une température réglée automatiquement à 8 °C/46 °F.

Remarque : Cette fonction concerne uniquement le climatiseur à pompe à chaleur.

Appuyez 2 fois sur ce bouton pendant une seconde en mode CHAUFFAGE et réglez la température de 17 °C/62 °F ou 20 °C/68 °F (pour les modèles RG10B10(D)/BGEF, RG10A11(D)/BGEF) pour activer la fonction FP.

Appuyez sur les boutons On/Off, Sommeil, Mode, Fan et Temp. pendant le fonctionnement pour annuler cette fonction.

Fonction LOCK



Appuyez simultanément sur le bouton Clean et le bouton Turbo pendant plus de 5 secondes pour activer la fonction Lock. Tous les boutons ne répondront pas, sauf en appuyant à nouveau sur ces deux boutons pendant deux secondes pour désactiver le verrouillage.

Fonction RACCOURCI

Appuyez sur le bouton RACCOURCI (pour certaines unités)

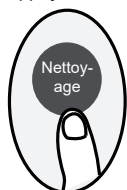


Appuyez sur ce bouton lorsque la télécommande est allumée, le système revient automatiquement aux paramètres précédents, y compris le mode de fonctionnement, la température de réglage, le niveau de vitesse du ventilateur et la fonction de veille (si elle est activée).

Si vous appuyez plus de 2 secondes, le système restaurera automatiquement les paramètres de fonctionnement actuels, y compris le mode de fonctionnement, la température de réglage, le niveau de vitesse du ventilateur et la fonction de veille (si elle est activée).

Fonction de nettoyage

Appuyez sur le bouton CLEAN



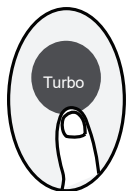
Des bactéries en suspension dans l'air peuvent se développer dans l'humidité qui se condense autour de l'échangeur de chaleur de l'unité. Avec l'utilisation régulière, la majeure partie de cette humidité s'évapore de l'unité.

En appuyant sur le bouton CLEAN, votre unité se nettoie automatiquement. Après le nettoyage, l'unité s'éteindra automatiquement. L'appui sur le bouton CLEAN à mi-cycle annulera l'opération et éteindra l'unité. Vous pouvez utiliser CLEAN aussi souvent que vous le souhaitez.

Remarque : Vous ne pouvez activer cette fonction qu'en mode COOL ou DRY.

Fonction TURBO

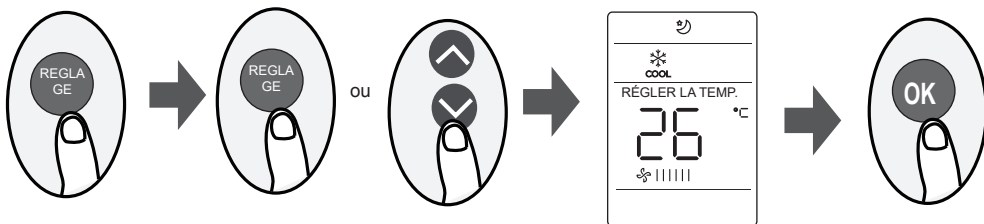
Appuyez sur le bouton TURBO



Lorsque vous sélectionnez la fonction Turbo en mode COOL, l'unité souffle de l'air frais avec le plus grand débit pour démarrer le processus de refroidissement.

Lorsque vous sélectionnez la fonction Turbo en mode HEAT, pour les unités avec des éléments chauffants électriques, le réchauffeur électrique s'activera et démarrera le processus de chauffage.

Fonction RÉGLER



- Appuyez sur le bouton SET pour entrer dans le réglage de la fonction, puis appuyez sur le bouton SET ou sur le bouton TEMP ▼ ou TEMP ▲ pour sélectionner la fonction désirée. Le symbole sélectionné clignotera dans la zone d'affichage, appuyez sur le bouton OK pour confirmer.
- Pour annuler la fonction sélectionnée, effectuez simplement les mêmes procédures citées ci-dessus.
- Appuyez sur le bouton SET pour faire défiler les fonctions de service comme suit :

Frais *(∅) → Sommeil*(☾) → Suivez-moi (📶) → Mode AP(📶)

[*] : Si votre télécommande est dotée d'un bouton Frais et Sommeil, vous ne pouvez pas utiliser le bouton SET pour sélectionner la fonction Frais et Sommeil.

Fonction FRAIS (∅) (pour quelques unités) :

Lorsque la fonction FRAIS est activée, le générateur d'ions est alimenté et aidera à purifier l'air de la chambre.

Fonction Veille (☾) :

La fonction SOMMEIL est utilisée pour réduire la consommation d'énergie pendant que vous dormez (et il n'est pas nécessaire d'avoir la même température réglée pour rester confortable). Cette fonction est uniquement activable par télécommande. Pour plus de détails, voir la section « Fonctionnement en veille » présentée dans le « MANUEL D'UTILISATEUR ».

Remarque : La fonction SOMMEIL n'est pas disponible en mode FAN ou DRY.

Fonction AP(📶) (pour quelques unités) :

Choisissez le mode AP pour effectuer la configuration du réseau sans fil. Pour certaines unités, cela ne fonctionne pas en appuyant sur le bouton SET. Pour entrer en mode AP, appuyez en continu sept fois sur le bouton LED en 10 secondes.

Fonction Suivez-moi(📶) :

La fonction SUIVEZ-MOI permet à la télécommande de mesurer la température à son emplacement actuel et d'envoyer ce signal au climatiseur toutes les 3 minutes. Lorsque vous utilisez les modes AUTO, COOL ou HEAT, la mesure de la température ambiante à partir de la télécommande (au lieu de l'unité intérieure elle-même) permettra au climatiseur d'optimiser la température autour de vous et d'assurer un confort maximal.

REMARQUE : Appuyez sur le bouton Turbo et le rendez enfoncé pendant sept secondes pour démarrer/arrêter la fonction de mémoire de la fonction Suivez-moi.

- Si la fonction de mémoire est activée, « On » s'affiche pendant 3 secondes sur l'écran.
- Si la fonction de mémoire est arrêtée, « OF » s'affiche pendant 3 secondes sur l'écran.
- Lorsque la fonction de mémoire est activée, appuyez sur le bouton ON/OFF, un changement de mode ou une coupure de courant n'annulera pas la fonction Suivez-moi.

La conception et les spécifications sont susceptibles d'être modifiées sans préavis pour l'amélioration du produit. Consulter l'agence de vente ou le fabricant pour les détails.

CR275-RG10(D)

2020.07.31